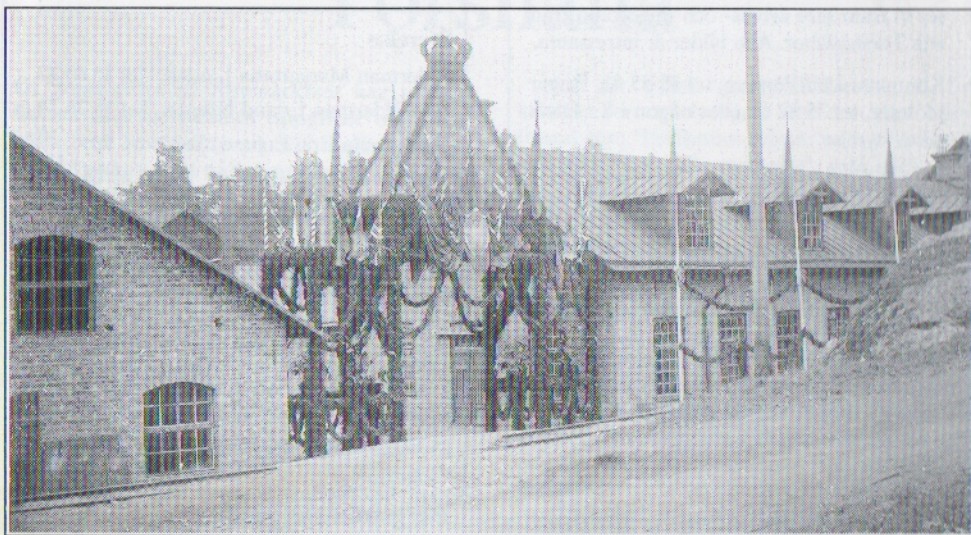


Ur Georg Nyströms bildarkiv



Det var stora festligheter när järnvägen till Nyby Bruk invigdes år 1895. Ingen mindre än konungen Oscar II med hov deltog i invigningen. För att göra det hela så pampigt som möjligt hade man rest två äreportar, en intill järnvägen vid verkstaden samt en vid plåtvalsverket. Dessutom hade man försett alla industribyggnader med girlander och därtill tronade ett jättelikt kungamonogram högst upp på Humleberget.

För att det hela skulle bli så ståtligt som möjligt hade man engagerat en konstnär från Stockholm, Hjalmar Norrström, som tillsammans med Georg Nyström åstadkom det hela, säkert till kungens belåtenhet.

År 1899 förlängdes järnvägen till Mälarbaden. 1932 lades denna del ned. Året därpå upphörde också persontrafiken till Eskilstuna.

Alf J Andersson

VÅRA GENERÖSA ÖPPETTIDER

MÅNDAGAR – LÖRDAGAR 8.00 – 20.00

SÖNDAGAR 10.00 – 20.00



S:t Olof

Medlemsblad för hembygdsföreningen

Årg. 2 Nr 3 1992

S:t Olofs gille i Torshälla

Sommar, sommar, sommar...



"Sommar i Bergströmska gården" har nästan blivit ett begrepp. Många besökare - en hel del långväga - har i det mestadels underbara vädret sökt sig till den anrika gården för att uppleva intressanta arrangemang, dricka kaffe och lyssna till underhållning. För den svarande bl a Gunnar och Rolf Jansson, som ses här på bilden, då man för en gångs skulle tvingades inomhus.

Men stämningen var det inget fel på.

Åldermannen har ordet



● I skrivande stund kämpar högtryck och lågtryck en jämn kamp om vädret. Ena ögonblicket får vi njuta av strålande sol och högsommarvärme, nästa överraskas vi av skyfall av sällan skådad art. Det är bara att acceptera att vi nu står inför en ny höst med många möjligheter, bara vi har kraft och förmåga att ta vara på dem och göra något av dem.

● Sommaren på Bergströmska gården lockade många besökare. Många hade letat sig dit för första gången - på rekommendation! Andra hör till våra stamkunder som inte försummar ett sommarbesök eller kommer troget varje gång portarna slår upp, vare sig det är hantverksdag eller bara öppet för servering.

● Det är på sin plats att rika ett varmt tack till hantverkare, musikanter och inte minst alla som bakat flitigt och försett oss med det hembakade bröd som en hembygdsgård inte kan vara utan.

● Nästa sommar får vi lov att inskränka något på öppethållandet eftersom det har blivit lite för bundet för den grupp som håller i trådarna, såvida vi inte kan få fram fler frivilliga krafter som ställer upp. Hantverksdagarna kommer att förläggas till torsdagarna då museet ändå är öppet. Ska vi kunna ha öppet för kaffeservering ytterligare någon eller några dagar måste fler dela ansvaret med oss.

● Många turister har uttalat sin besvikelse över att gården så sällan är tillgänglig för besökare. Varje gång man är däruppe i något ärende under turistsäsongen kommer alltid några besökande

som försynt frågar om de får titta in. Tacksamheten är stor om man erbjuder kaffe, och med micro och frysen full med bullar så är det en enkel gest av tillmötesgående som uppskattas högt.

● När St: Olof når Dig med sitt höstnummer har vi det mesta av Torshällas 675-års jubileum bakom oss. Jag hoppas innerligt att våra gillesmedlemmar har observerat de tillfällen hembygdsföreningen svarat för programmen och kunnat delta.

● Vi slår oss inte till ro i och med att jubileumsveckan är över. Då och då kommer vi att ha träffar under mottot "Vid aftonlampans sken". Den första gången samlas vi på Bergströmska gården och kommer onsdagen den 14 oktober att få ta del av de intryck Torshälla gjorde på ett par förstagångsbesökare för snart 100 år sedan. Nästa tillfälle blir onsdagen den 4 november och då är det husförhörsdags! Låt Dig inte skrämmas av rubriken! "Aldrig får en vara riktigt glad. På vintern ska man vara rädder för husförhöret och på sommaren åskan", som den gamle sa. Vi lovar er en trivsamt kväll och ni behöver inte vara rädda!

● Till första adventsveckan planerar vi en utställning på Bergströmska gården! Jul på Bergströmska gården. Har ni några gamla julbonader eller något annat som ni skulle vilja bidra med så kontakta mig.

Margaretha Lindén

Bergströmska trädgården blomstrar på nytt

Alltsedan hembygdsföreningen fått disponera Bergströmska trädgården har man haft planer på att anlägga en kryddgård och nu har detta blivit verklighet.

Vi är några intresserade som i studiecirkelform arbetat med planeringen och nu finns ett 30-tal växter planterade, bl a basilika, dragon, körvel, libbsticka, hjärtansfröjd, oregano, salvia, timjan, malört, flera slags myntor m.m.

Man beräknar att utöka antalet arter och även plantera en del andra gammaldags växter,

som hör hemma i miljön.

Trädgårdsarbetet utförs av några få medlemmar som samlas på torsdagseftermiddagar. Det är ett drygt arbete att hålla ogräset borta, då trädgården, innan hembygdsföreningen fick disponera den, legat för "fäfat" i flera år.

Arbetet skapar en fin gemenskap, därför hälsar vi flera "trädgårdsarbetare" välkomna.

Ingrid Pettersson.

Höstprogrammet i Bergströmska gården

Onsdagen den 14 oktober kl 19

Vid aftonlampans sken

Smakprov ur "Från en liten Mälarstad". Torshälla sett genom Pelle Ödmans ögon vid ett besök i seklets början. Margaretha Lindén och Tryggve Lundh medverkar.

Onsdagen den 4 november kl 19

"Husförhör"

Kyrkoherde Lars kommer med husförhörlängden till gården 58 på Lilla gatan för att se hur det är med läskunnigheten och förståelsen. Efteråt ett riktigt husförhörskaffe.

29 november - 5 december (söndag t o m lördag) planeras en utställning

"Jul på Bergströmska gården"

Nutidsdokumentation viktig för hembygdscirkel

Studiecirkeln Dokumentera Torshälla går vidare. Under vårterminen har vi framförallt ägnat oss åt inventering av olika lantgårdar, hantverks- och industriidkare, service- och handelsutövare samt de olika föreningar och andra sammanslutningar som varit verksamma i Torshälla sedan man började med fotografering. Vi tror i studiecirkeln att det finns stora kulturskatter gömda i byrålådor och på vindar hos torshällaborna, och dessa skatter vill vi mycket gärna få ta del av. Vi har till vårt förfogande Studio Omfalos välutrustade fotostudio där vi kan framkalla egen film och reproducera kopior av era bilder bara vi får låna dem.

En viktig uppgift för studiecirkeln är att dokumentera det som finns idag av företag - och föreningsliv i Torshälla, samtidigt som vi är uppmärksamma på vad som måste tas tillvara av det som riskerar att förstöras av olika anled-

ningar. Det kan vara företag som hotas av nedläggningar, där vi måste dokumentera dagsituationen men också där äldre fotografiskt material och andra arkivalier hotas av uppsplittring, kassering och förstörelse hos familjer eller



Det är sådana här bilder från gamla Torshälla industrier som cirkeln gärna vill få låna. Här en interiör från Alissons Sågbladfabrik. Kan någon l'ö upplys om vilka herrarna på fotot är. (Ur Bäckstrands fotoarkiv).



Cirkeldeltagarna hade mycket intressant att se på vid studiebesöket hos Pettersson & Hellberg Järnmanufaktur. (Foto Ivan Hildingsson).

enskilda pga dödsfall, skilsmässa eller liknande.

Som ett led i att dokumentera nutiden gjorde vår studiecirkel ett mycket uppskattat besök på Pettersson & Hellberg Järnmanufaktur i Torshälla den 23 maj. Mats Hellberg, den nuvarande ägaren av företaget, visade oss runt i en fabriksmiljö som nästan är ograverad sedan företagets start omkring 1886. Fortfarande är remdriften med transmissioner i taket en väsentlig drivkälla av maskinparken. Produkterna är i stor utsträckning även desamma som för 100 år sedan, dvs saxsprintar och liknande. Tidigare omfattade produktionen även remskruvar.

Verkstaden omfattar en smedja och en maskinverkstad (med delvis remdrift) på nedre botten och verkstadslokal en trappa upp för bänk- och förpackningsavdelningen. Idag har företaget förutom ägaren Mats Hellberg endast

en anställd. 1913 hade man 13 anställda

Mats Hellberg hade också vänligheten att till studiecirkeln överlämna en del äldre fotografiskt material och annat som vi kopierar och inordnar i det fotoarkiv som vi håller på att bygga upp inom gillet.

Nu står vår förhoppning till alla andra torshällabor och andra att ni också tittar igen era fotosamlingar, om det inte kanske trots allt kunde finnas några avbildningar från det svunna Torshälla som kunde vara av intresse att bevara till eftervärlden. Om ni tror att ni har det, kontakta undertecknad eller S:t Olofs Gilles styrelse så gör vi ett besök hos er.

Leif Persson

Amanuengatan 10, tel 35 55 41

Folkminnen från Torshälla

Ur gömmorna på Stadsarkivet har nyligen fiskats upp intressanta uppgifter om Torshälla som det tedde sig för mellan 50 och 150 år sedan. Det gäller uppteckningar som Dialekt- och folkminnesarkivet i Uppsala (ULMA) gjorde 1943.

Dessa har precis lagom till Torshällas 675 årsjubileum givits ut under medverkan av S:t Olofs gille, Lokalhistoriska sällskapet i norra Södermanland och Torshälla kommunalnämnd.

Bakgrunden var att rådmannen och folkskolläraren A Fredrik Grönberg (1871 - 1961) i Torshälla hade skänkt 400 kronor till uppteckningsarbetet, som kom att utföras av Sigbrit Plaenge Jacobson.

Tre hus på Öster

Hon hade utfrågat 11 personer i staden om en mängd saker, bl a hur Torshälla var indelat rent geografiskt, och det var ju ganska lätt. Bl a får man veta, att det på 1880-talet inte fanns mer än ett par, tre stugor på östra sidan av ån, där vi nu har den mesta bebyggelsen. Roande är också att veta att det ansågs lite finare att bo på Söder, för där levde de "som hade något".

"Myrstacken"

Folkhumorn frodades tydligt även på den tiden. En gård kallades Myrstacken eftersom där bodde familjer med många barn. Men i Fågelska gården fanns inte särskilt många fåglar, utan den hade fått sitt namn efter en som hette Fågel. Gården utmärkte sig för att den var fint oljemålad och i två våningar i motsats till de flesta andra hus som bara var uppförda i en våning och rödfärgade.

Intressant att veta är också att det "bakom kyrkogården" fanns en offerkälla där man enligt en av uppgiftslämnarna, den inte obekante Georg Nyström, kunde hitta mynt som hade offerats.

När det gällde grannförhållandet till Eskilstuna var det tydligen inte det allra bästa. Ibland kom "Eskilstuna gumsar" och ville mucka gräl med "Torshälla tordyvlar", som dock tydligen klarade sig bra eftersom det var mest "slödder" som kom från Eskilstuna.

Beträffande avdelningen om högtider och fester i staden får man bl a veta att det på Valborgsmässoafton brukade tändas eldar på "Himmelsberget" vid Nyby.

Där tände man ibland på tjärtunnor och ris. En gång bar det sig dock inte bättre än att en sådan tunna i okynne rullades ned för berget, och ett magasin brann ned som en följd av detta.

En annan tradition var att vid trefaldighet gå till Roxnäs källa och "dricka mærg i ben", och den som ville bli extra kraftfull kunde också vandra iväg till Hällby brunn för att utföra samma procedur.

Få föreningar

Tydligen var det lite skralt med föreningslivet på 1800-talet, men 1881 fick man en goodtemplarloge, vidare existerade en skarpskytteförening och en arbetareförening.

Roa sig kunde man i alla fall. En mässingssextett bildades 1885 och den spelade ibland vid balar på Stadskällaren. Det var inga dyra nöjen - männen fick betala 75 öre och kvinnorna 50 öre.

Sju krogar

För den som inte nöjde sig med detta fanns det inte mindre än sju krogar att förlusta sig på, bl a Lilla Helvetet, Moster Fias krog och Majas dito, och sedan förstås "Källarn".

Detta är bara ett litet axplock ur allt det intressanta som skriften har att förmäla.

Häftet kostar bara 30 kr och kan köpas bl a genom hembygdsföreningen. *Olle Lorin*

Dokumentera Torshälla

går vidare. Inför studiecirkelns arbete i höst ser vi fram mot arbets- och miljöfoton från alla Torshällabor. Alla bilder är intressanta.

Kontakta: Leif Persson, tel 35 55 41, Roger Holmer, tel 35 82 61 eller någon i S:t Olofs gilles styrelse.

Premium till nya medlemmar

Alla nya medlemmar får som premium alla tidigare nummer av S:t Olof, så långt vi har tillgång. Anmäl Dig till någon av styrelseledamöterna!

Ge gärna extra bidrag!

Vill Du stödja vår utgivning av medlemsbladet får Du gärna ge ett extra bidrag, utöver medlemsavgiften. Sätt i så fall in Ditt bidrag på S:t Olofs gilles konto 26 81 47-6. Vi tackar på förhand.

Styrelsen

Hembygdsföreningen S:t Olofs gille

Torshälla

Styrelse

Ålderman Margaretha Lindén, Tel 35 68 83

Vice ålderman Erland Nilsson, Tel 35 76 54

Gärdesman Eric Enlund, Tel 35 55 75

Syssloman Alf Andersson, Tel 35 65 14

Tf syssloman Karl-Eric Kangas,
Tel 34 48 73

Skrivare Stig M Olsson, Tel 35 56 67, Olle
Lorin, Tel 35 76 19 och Leif Persson,
Tel 35 55 41

Suppleanter: Ingrid Pettersson, Tel
35 65 43, Karl-Erik Kangas, Tel 34 48 73
och Tommy Lindberg, Tel 35 70 02

Musiciansvarig: Mary Håkansson, Tel
35 61 34

Bergströmska gården

Lilla gatan 12

Tel 016-35 50 76

Postgiro 26 81 47 - 6

Muséet öppet torsdagar april - september kl 14-16. Övrig tid visning för grupper efter beställning per tel 016-35 61 34, 35 55 75 el 35 56 67.

Torstryck, Torshälla 1992

Vill Du slå vakt om Torshällas fina miljö, dess historia och traditioner?

Bli då medlem i hembygdsföreningen S:t Olofs gille!

Fyll i och sänd in bifogade inbetalningskort. Avgiften är f n 15 kr för enskild medlem och 25 kr för familj.

För detta får Du, förutom medlemsbladet, vara med om ett flertal olika arrangemang under året och ta del av en inspirerande gemenskap.