

Ur museisamlingarna

Från sommarens utställning

Till utställningen i Bergströmska gården hade Mary Håkansson bidragit med polerverktyg för nysilverbestick. Arbetet utfördes med olika utformade verktyg, avpassade efter formen på de knivar, gafflar och skedar som skulle poleras.

Man började med att lägga besticken i en bunke med såpvatten, en och en plockades upp och polerades. Arbetet var tidskrävande och fordrade en lätt hand, inga repor fick finnas.

Nästa moment var att polera upp blodstenen med en pulverbelagd trästicka. Den mycket släta blodstenen användes sedan till glättningen, det gällde att gnida ytorna till maximal höglans. Arbetet avslutades med diskning, torkning och inslagning i silkespapper.

I Eskilstuna fanns i början på 1900-talet många fabriker, som arbetade med nysilver. 1929 producerade Gustaf Erikssons Metall-



fabrik (Gense) 105.896 dussin nysilverbestick. Det var ofta hemmafruar, som anlätades för poleringen, Gense hade 235 silverpolerare registrerade utom fabriken.

Normalt hann en hemmafru med att polera 3-4 dussin bestick i veckan. Det gav en veckoinkomst på 10-15 kr att dryga ut hushållskassan med.

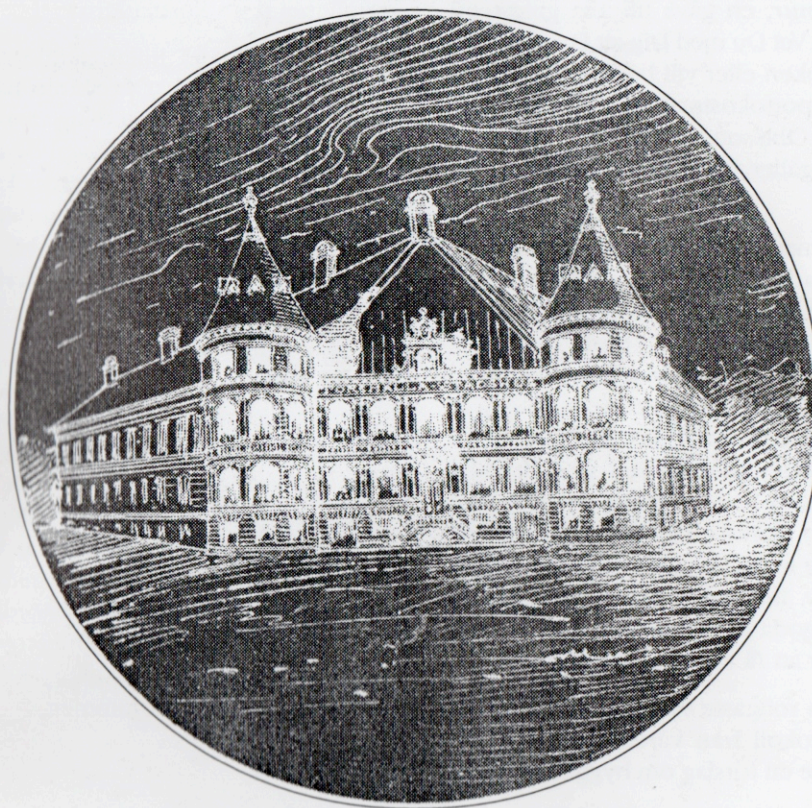
Bernt Pettersson



S:t Olof

Medlemsblad för hembygdsföreningen
S:t Olofs Gille i Torshälla

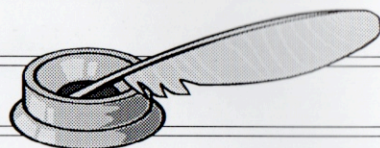
Årg 10 Nr 4 2000



TORSHÄLLA STADSHUS

En stor vision för en liten stad
Året var 1900

Från Redaktionen



Det har blivit ett långt hopp mellan tidningarna eftersom nummer två i vanlig ordning endast innehöll sommarprogrammet och nummer tre var boken *Torshälla rådhus med stadsbäkten och medeltida tornur*, en gåva till alla gillesmedlemmar. Vet Du med Dig att Du inte hämtat ut boken eller vill ha den skickad till Dig för portokostnad 20:- kontakta snarast Stig Ohlsson tel 016-35 56 67. Erbjudandet gäller fram till årsmötet den 12 mars.

Arbetet med boken har varit givande. Mest inblandade i forskningsbiten har varit Anders Elfsberg och Margaretha Lindén. Både Landsarkivet i Uppsala och Stadsarkivet i Eskilstuna har fått sina besök och vi hittade godbitar som inte bara hörde ihop med rådhuset utan om mycket annat som rörde stadens ve och väl. I Stadsarkivet hade vi turen att stöta ihop med Ulla Martola från Torshälla som satt och läste magistratsprotokoll från senare delen av 1800-talet. Hon kunde ge oss många goda tips som våra medlemmar kommer att få ta del av framöver.

Det allra roligaste var nog när vi hittade två protokoll från våren 1900 som behandlade ett förslag om byggandet av ett

stadshus i Torshälla. Eskilstuna hade just fått sitt stadshus och Torshälla ville väl inte vara sämre. En mer ingående redogörelse för turerna återfinns på annan plats i tidningen. Ärendet föll på sin egen orimlighet d v s kostnaderna.

Tyvär har vi bara hittat planlösningen för andra våningen. Det skulle ha varit roligt att se hur man tänkt sig disponera främst nedre botten, men även övriga utrymmen. Det låg helt klart starka krögarintressen bakom förslaget. Om detta genomförts hade vi kanske haft ett hotell här i stan. Det är ju något som verkligen saknas. Efterfrågan finns.

Arbetet i Gillet fortsätter i stort i gamla hjulspår. Trots regnandet i somras och nödvändigheten att plocka in hantverkarna i alla utrymmen som fanns att tillgå kom det många besökande och hantverkarna trivdes. Man får göra det bästa av situationen, tycktes alla tänka. Vädermässigt är det den sämsta sommaren sedan starten med hantverkare i större skala 1988. Utställningen av gamla redskap rönte mycket stor uppskattning. Det skrivs även om den i detta nummer.

Redaktionen

STADSHUSET SOM ALDRIG BLEV BYGGT

eller när staden skulle blifva tidsenlig

Vid förra sekelskiftet var tron på framtiden stark och stora planer smiddes även här i lilla Torshälla. Utvecklingen av samhället gick snabbt och tempot ökade från år till år, nya revolutionerande uppfinningar som förändrade och förenklade tillvaron blev tillgängliga för alla. Ångmaskinen, järnvägen och elektriciteten är bara några exempel. Det gamla fattigsverige skulle förpassas till historieböckerna.

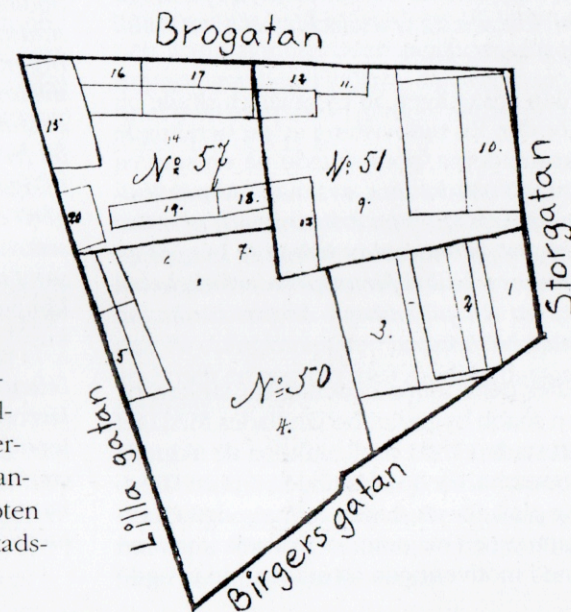
Här i Torshälla hade folkmängden ökat från ca sexhundra inv år 1850 till ca tvåtusen år 1900 men inga nya lokaler för stadens förvaltning hade byggts sedan rådhuset uppfördes år 1833. Stadens hotell och restauranger var inrymda i ännu äldre och bristfälliga lokaler. Det är därför inte förvånande att idén om ett monumentalt stadshus med tidsenliga utrymmen för hotell, restaurang, kafé och handelsbodas kom från stadens näringsidkare. Ett färdigt förslag på ett stadshusbygge framlades för Stadsfullmäktige i februari år 1900, komplett med kostnadsräkning och ritningar avpassade till en bestämd tomt.

Ritningarna och beräkningarna utfördes av stadsarkitekten i Eskilstuna G. Hallberg, som även förefaller ha varit en av de drivande krafterna för att genomföra byggnadsplanerna. Förslaget framlades av Kapten Hallström, en av ledarmöterna i Stadsfullmäktige.

Stadsfullmäktiges sammanträde 9 februari 1900

"Kapten Hallström framställde ett förslag, att staden snarast möjligt borde inköpa de s.k. hotellgårdarna, N.r. 50, 51 och 57 här i staden och där inrätta lokaler för hotellväsendet och utskänkningsrörelsen, äfvensom för sina expeditioner, med bättre lokaler, än de nuvarande, vore för dessa ändamål af behof påkallade. Stadsfullmäktige beslöt att remittera denna motion till Drätselkammaren, hvilken tillsammans med motionären, Kapten Hallström, samt Herrar Borgmästaren Edsberg och Fabrikören Ali Andersson skall taga ärendet i ompröfning och förbereda det samma."

Undertecknat
Uppläst och godkänt.



God Jul och
Gott Nytt År
önskar Gillets styrelse

Drätselkammarens utredning

Arkitekt Hallberg skriver i en bilaga "att enligt mitt förmenande tomterna mycket väl lämpa sig för uppförande af en sådan byggnad. Undertecknad tillåter sig påpeka behofvet af en mindre festvåning, som staden näpperligen i ett nytt stadsbus torde kunna undvara. En dylik festvåning torde åtminstone delvis kunna låta sig anordnas i de båda hörntornen."

Majoriteten av Drätselkammaren var dock av uppfattningen att det fanns en mängd andra mycket angelägnare projekt, "verkliga samhällsbehof" som även var en investering för framtiden. "Som sådana vill Kammararen exempelvis påpeka anläggande af elektrisk kraftstation för att upphjälpa industrien samt om möjligt nya kommunikationsled."

Man ville även framhålla behovet av "en tidsenlig belysning, ett ordnat sundhetsväsande, förbättrad gatuhållning och byggnadskontroll, allmän uppsnygning af sambället samt sist men icke minst praktiska aftonskolan m.fl. anstalter som äro egnade att höja arbetarnes förmåga att tillägna sig yrkesskicklighet samt social och sedlig kraft."

Man ansåg även att byggnaden skulle bli för dyr. En redovisning av de beräknade kostnaderna, som slutade på en summa av 140 000 kronor, avslutas "denna kostnad förutsätter en årlig inkomst af minst 10 000 kronor. Man behöfver knappt gå längre i kalkyl för att inse orimligheten af att än på många år ens tänka på stadsbusfrågan."

Efter detta totala nederlag för tanken på en snabb byggstart behandlades förslaget att staden ändå skulle inköpa de aktuella tomterna, för att i framtiden äga en lämplig plats för ett stadshus. Även detta motsatte sig en majoritet av Drätselkammaren med motiveringen att staden redan ägde

en lämplig tomt i rådhusomtten vid torget, och "att en inre omgestaltning af rådbuset kan nödtorftigt tillfredställa behofvet af lokaler." (Fram till år 1900 då Kyrkskolan togs i bruk användes en del av rådhuset bland annat som flickskola och bostad åt lärarinnan.)

Kammaren vände sig även till arkitekt Holm i Stockholm som hade en helt annan uppfattning än arkitekt Hallberg. Han ansåg att "sådan tomt bör vara synlig och ega centralt läge utan att därför behöfva ligga i centrum för stadens handel. Att den bör utgöras af en så pass fri och öppen plats, att byggnaden kan framträda på ett värdigt sätt. Att den af såväl praktiska som estetiska skäl bör ligga invid stadens torg såsom utgörande centrum för hvad en stad har att uppvisa af sevärda byggnader."

Kammaren skriver vidare i utredningen. "Med tillämpning af dessa principer har Herr Holm, efter att hafva besiktigat såväl källartomterna som äfven rådhustomten om de förstnämnda anmärkt: att de sammanslagna till en tomt erbjuda nödtorftigt utrymme för uppförande af ett stadsbus med därtill hörande ekonomibyggnader, att de såsom ligga inklämda mellan gränder och smärre gator samt på ett sluttande plan icke tillfredställa krafvet på fri och öppen belägenhet; att de ligga aflägsset från stadens torg, hvilket bör utgöra den naturliga centumpunkten för sevärda byggnader af publik karaktär samt att dessa tomter på grund häraf icke lämpa sig som byggnadsplats för ett stadsbus."

"Hvad åter rådhustomten angår anser Herr Holm, att denna i nu anförda punkter tillfredställa krafven på lämplighet för en stadsbusbyggnad. Eburu såhunda fackman står gentemot fackman i denne fråga torde det knappast kunna förnekas, att

forts. sid 9

Bergströmska gården



En del av familjen Bergström i "mormorstäppan" med Bergströmska gården i bakgrunden.

När Inspektor Johan Petter Bergström med familj år 1843 flyttade in i gården nr 58 i Torshälla, inleddes en 110-årig era, som slutar med den yngsta dottern Marias död 1953. Familjen bestod av Johan Petter Bergström född 1806 i Dingtuna, hustrun Margaretha Catharina Ekeqvist född 1803 i Täby och fosterdottern, Augusta Amalia hustruns öä dotter född 1831 i Rytterne.

Gården 58 vid Lilla gatan, byggd senast 1751 (husägarelängd finns från 1751) är en väl sluten gård med bostadshuset i två våningar mot Lilla gatan och Birgersgatan. Efter Lilla gatan ligger först en visthusbod med trappa upp till motsvarande rum på övervåningen, vidare ett portluder innan bostadsdelen börjar. Där ligger tre rum i fil med kök och två kamrar, och i vinkel efter Birgersgatan stora salen.

Övervåningen har i stort samma rumsindelning men med förbindelse till visthus och kallutrymme över portluder. Efter Birgersgatan ligger källare, däröver magasinet med trappa från gården. Sedan portluder, stall och lada.

In mot gården låg på J P Bergströms tid fähus, redskapsbod och bryggghus-bagarstuga med drängkammare en trappa upp. I dag är bagarstugan återställd med ny bakugn, järnspis, öppen spis och pannmur. På drängkammaren har S:t Olofs gille arkiv och arbetsplats med modern datautrustning.

När J P Bergström kom till gården var den fortfarande en väl fungerande bond- och borgargård. Djuren hade sommartid fritt bete vid Ängsholmen, en förläning från drottning Kristina dagar.

Villkoren förändrades dock under Bergströms tid när kronan började sälja och arrendera ut sina jordar på norr. För att få spannmål, bete på sommaren och hö för vinterbehovet började Bergström att köpa upp mark, bl a vid Litselängen, även Södergården inköptes. Han var även ålderman för Torshälla stads norra byalag, som hade till uppgift att samordna och bevaka brukarnas intressen. (Byalagsboken från 1847 finns bevarad i Eskilstuna stadsarkiv)

Hur länge Johan Petter Bergström bedrev lantbruk i gården är svårt att veta. Troligen trappades lantbruket successivt ned för att helt ha upphört under de sista av Bergströms 48 år i gården. Jämsides med lantbruket idkade han den bank och affärsrörelse, som lade grunden till hans med tiden mycket goda ekonomi.

1855 händer det mycket i gården, Johan Petters hustru Margaretha Catharina dör 52 år gammal. Hennes dotter Augusta Amalia gifter sig och flyttar ur gården. Johan Petter Bergström uppläter största delen av gården till hyresgäster.

In flyttar nu bl a prosten E M Almstedts änka fru Beata Lovisa A S Hellberg med dotter Erika Augusta, v. Comminister Albert Reinh. Eugen Wats, organistänkan Maria Lovisa Nyström (Georg Nyströms farmor) med dotter Lovisa Gustafva. Samma år flyttar Johan Petters syster Johanna till brodern, troligen för att sköta hushållet.

År 1858 anställer Johan Petter Bergström pigan Hedda Persdotter, född i Kila 1833. Det är den Hedda som med tiden kom att bli fru Bergström och mor till deras tre flickor. 1863 var Hedda i omständigheter och flyttade till Stockholm. Där föddes den 25 augusti deras gemensamma barn Johanna Lovisa Helena, (kallades Louise).

Det kom att dröja till 1868 innan Hedda återvänder till Torshälla, och gifter sig med Johan Petter. Med Heddas återkomst till Bergströmska gården inledes en lycklig tid för familjen Bergström. 1869 föddes Anna Helena Wilhelmina (kallades Mimmi), 1877 yngsta flickan Juliana Paulina Maria, (kallades Mia), fadern var då 70 och modern 44 år. När Mia dog 1953 var hon den sista bergströmaren som bott i gården.

Att den affärsverksamhet som Bergström bedrev var lönande, förstår man av de många fastigheter han ägde i Torshälla och Eskilstuna, bl a grannhuset nr 59 och de efter branden 1798 avbrända tomterna nr 66 (Godteplartomten), 67 och 68, där Bergström anlade den trädgård som i dag ägs av dotterdotterdotter Ullrika Nilssons barn. Trädgården var Heddas skötebarn och kallades efter henne för "mormorstäppan".

Medlemmar i S:t Olofs gille har fått förtroendet att sköta trädgården, som är en vacker oas mitt i staden. Där ingår även en liten kryddgård och land för linsädd.

Hur var då Johan Petter Bergström som person? Yngsta dottern Mia har berättat



Stora salen i Bergströmska gården, idag delvis återskapad.

att han på gamla dar var snäll, men ytterst sparsam och hade enkla vanor.

Välståndet i den växande familjen gjorde dock att man nu disponerade större delen av gården. Som man kan se på gamla foton inreddes rummen ståndsmässigt och efter den tidens smak, piano anskaffades där flickorna fick möjligheten att lära sig spela.

Av flickorna utbildades sig Louise och Mia till postexpeditörer, både Louise och Mia

hade tjänst i Stockholm. När Mia tillträder en motsvarande tjänst i Torshälla flyttade hon hem till modern och Bergströmska gården. Dottern Mimmi gifter sig 1889 med fabrikören Ali Andersson.

Ali Andersson var en kunnig och driftig man, som med svärfaderns tillgångar i ryggen byggde upp en stor industri. Vid fallen nedanför kronokvarnen byggde han en kvarn, och en verkstad. Torshälla Sägbladsfabrik med ca 50 anställda.



Hedda och Johan Petter Bergström

Mimmi och Alis ättlingar är de som i dag finns kvar av släkten Bergström.

Inspektör Johan Petter Bergström dog 1891, 85 år gammal. Inspektör var den titel han hade när han kom till Torshälla, och den behöll han livet ut. I mantalslängderna kallas han för lantbrukare eller gårdsägare. Eftermälet av J P Bergström är en man, som genom hårt arbete och ett ekonomiskt sinne skapade de tillgångar, som hustru och barn fick ärva.

När Hedda Bergström dog 1920 hade hon överlevt sin man i 29 år. Kvar i huset var nu dottern Mia, som levde till 1953, epoken Bergström var nu slut i gården.

Nu återstod frågan vad arvingarna skulle göra med gården? Sterbhuset, som 1953 ej var skiftat efter makarna Bergströms död, donerade vid arvsskiftet gården till Sörmlands Läns Museum i Nyköping.

Länsmuseet rustade upp gården och gjorde den till en hantverksgård.

1955 flyttade silversmeden Wrangle med hustru Anna in i gården. Här började hon sy och designa sina berömda Anna-hattar. Efter dem kom silversmeden Landgren.

Länsmuseet i Nyköping fann det på grund av avståndet till Torshälla, svårt att sköta gården. Torshälla stad erbjöds då att förvalta den storslagna gåvan från familjen Bergströms släktingar.

Efter kommunsammanslagningen 1971 är Eskilstuna kommun huvudman för gården, som förvaltas av Torshälla stads nämnd. Bergströmska gården med hembygds-museum, disponeras nu av Hembygdsföreningen S:t Olofs gille.

Bernt Pettersson

forts. från sid 4

Herr Holms uppfattning är mera mogen, mera omsorgsfullt genomtänkt och mera grundad på sakliga skäl än Herr Hallbergs."

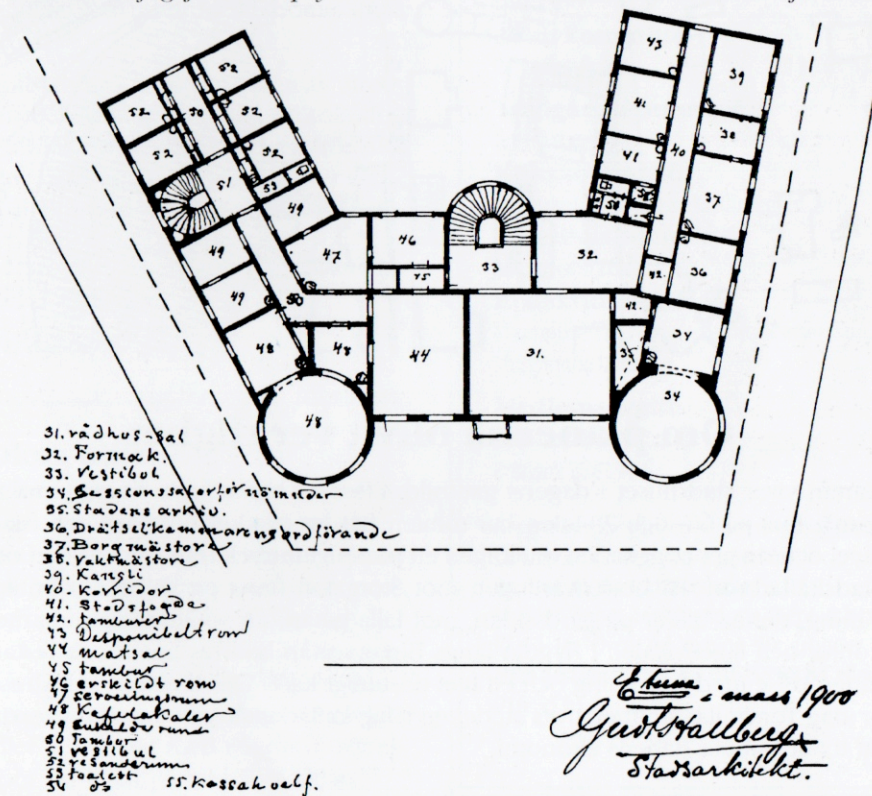
Ända fram till 1960-talet fanns en sluten bebyggelse längs ån mittemot det tilltänkta stadshuset, som förhindrade en öppen vy från åsidan och Holmbergsparken. Så man kan gott förstå åsikten om ett "inklämt läge". "Afläset från torget" tycks däremot lite överdrivet idag, men alla tillgängliga argument användes tydligen, och i formuleringarna kan man ana en djupare intressekonflikt.

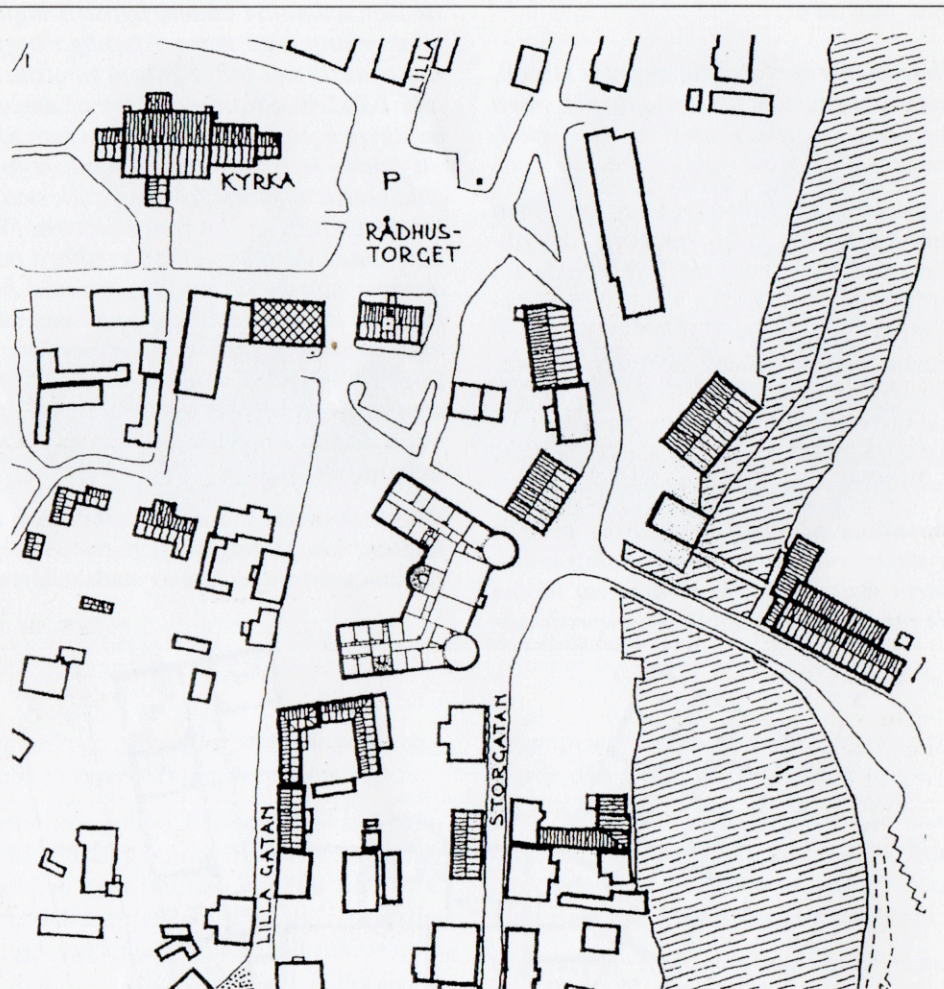
Dessutom påpekar Kammaren att "Det tryck, som tidens kraf och stadens ambition i förening torde komma att utöfva för att snarast möjligt få de vanprydande

rucklen å denna i stadens hjärta belägna tomt ersatta med mera tidsenliga byggnader torde icke länge kunna emotstås. I alla händelser innebär köpet af denna bofälliga egendom en allvarsam fara för, att staden kan känna sig moraliskt förpliktigad att uppföra ifrågavarande stadsbus långt tidigare än som kan vara förenligt med dess ekonomiska välfärd och dessmer kanske för en lång framtid beröfva sig kraft till utveckling på långt viktigare och mera fruktbarande områden." Därför beslöt drätselkammaren "att tillstyrka Stadsfullmäktige att icke vid en blifvande auktion inköpa ifrågavarande källartomter."

Mot detta beslut anmäldes reservation af Kapten S.A. Hallström och restuatören H. Kallén. (Innehavare av stadskällaren)

forts. sid 11





Om planerna blivit verklighet

Kartan visar stadshuset i dagens gatubild. Efter de omfattande rivningarna av gamla hus på 60- och 70-talen har tomten fått ett mycket öppnare och friare läge, och nu ger byggnaden onekligen ett pampigt intryck från östra åsidan och Stadskällarbron. På bottenvåningen mot Storgatan finns en välbesökt butiksvåning, denna bildar på gårdssidan, mot Lilla gatan, en souterrainvåning med kontor och lagerlokaler. I flygeln längs Birgersgatan bedrivs hotell och restaurangrörelse med festvåning och ett litet tidsenligt kafé. Det orginella stadshuset är idag Torshällas stolthet, trots att det en gång kallades skrytbygge och var nära att totalt ruinera stadens ekonomi.

forts. från sid 9

Stadsfullmäktiges sammanträde 25 maj 1900

Efter en noggrann genomgång av utredningen gick man till beslut.

"Vid frågans behandling i Stadsfullmäktige yttrade sig Borgmästare Edsberg och jordägare Julin för bifall till Drätselkammarens och adjungerades beslut, medan Herr Kallén fortfarande vidhöll sin reservation mot detta beslut. Sedan öfverläggningen förklarats avslutad beslöt Fullmäktige i enlighet med Drätselkammarens och adjungerades förenämnda beslut att afslå motionen om inköp af källartomterna med därpå belägna byggnader."

Och därmed förpassades de stolta planerna slutgiltigt från ritbord till drömmarnas värld.

Den fullständiga renskrivningen av utredningen och Stadsfullmäktigeprotokollen finns att läsa eller låna på Bergströmska gården. Läsning som varmt rekommenderas åt alla som är intresserade av Torshällas historia, politik eller bara är beundrare av den högre formuleringskonsten i allmänhet.

Anders Elfsberg

S:t Olofs Gille

Vad känner Du till om Gilllets arbete? Är vi för anonyma? Skulle Du vilja veta mer? Är det något speciellt Du tycker att vi skulle ta upp? Vi kan inte förnya oss utan medlemmarnas hjälp. Vi behöver idéer och åter idéer. Du kan antingen skicka in Dina tankar och förslag på adr *Torshälla hembygdsförening S:t Olofs Gille, Fack 41 64421 T-a* eller ta kontakt med någon ur styrelsen som Du hittar på näst sista sidan.

Torshälla hembygdsförening S:t Olofs Gille

Styrelse:

Lars Markusson tel 35 52 14
 Erland Nilsson, v älderman tel 35 76 54
 Stig M Olsson, gårdeman tel 35 56 67
 Marianne Farving, skrivare tel 35 64 63
 Siv Andergrim tel 35 84 15
 Ingrid Pettersson tel 35 65 43
 Margaretha Lindén tel 35 68 83

Suppleanter:

Eva Britt Berglund tel 35 81 98
 Margareta Allinggård tel 35 62 55

Syssloman:

Östen Belin tel 35 87 03

Museikommitté:

Mary Håkansson tel 35 61 34

Arkivkommitté:

Bernt Pettersson tel 35 65 43

Trädgårdskommitté:

Ingrid Pettersson

Kökskommitté:

Siv Andergrim, Margareta Allinggård

Aktivitetskommitté:

Margaretha Lindén

Redaktion S:t Olof:

Marianne Farving, Bernt Pettersson,
 Margaretha Lindén

Medlemsavgift:

100:- enskild och familj.
 Postgiro: 26 81 47-6

Bergströmska gården – hembygdsgården
 Lilla gatan 12. Tel: 016-35 50 76
 P.a. Box 41, 644 21 Torshälla
 Muséet öppet torsdagar maj-september
 kl 14-16. Övrig tid visning för grupper
 efter beställning per tel 016-35 68 83 eller
 016-35 61 34.